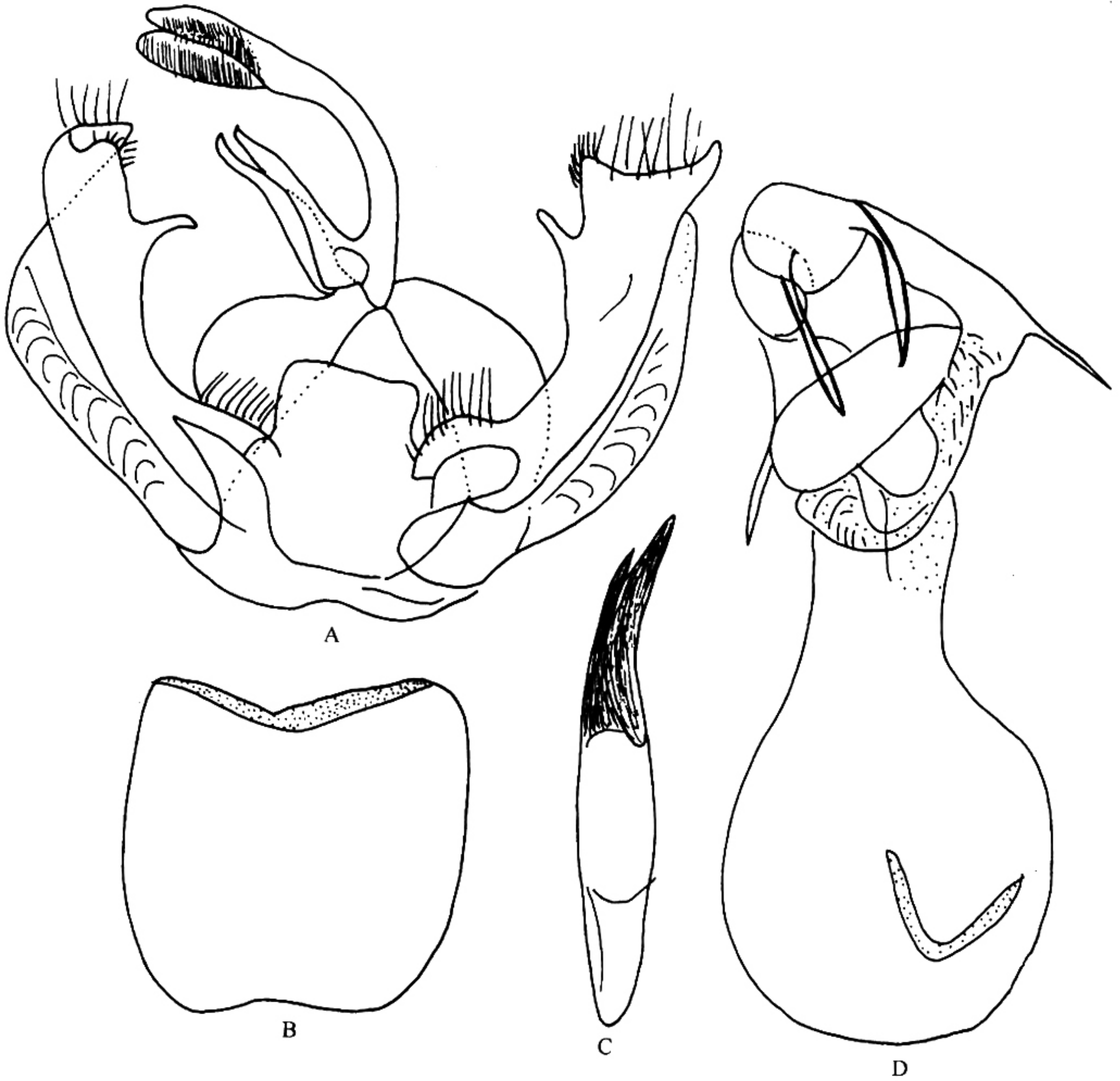


(421) 灰颈异齿舟蛾 *Hexafrenum argillacea* (Kiriakoff, 1963) (图 435, 图版Ⅷ: 16)*Allodonta argillacea* Kiriakoff, 1963, *Bonn. Zool. Beitr.* 14: 278; Cai, 1979: 117.*Hexafrenum argillacea* (Kiriakoff): Holloway, 1983: 70; Schintlmeister, 1992: 160.图 435 灰颈异齿舟蛾 *Hexafrenum argillacea* (Kiriakoff)

A. 雄性外生殖器; B. 第8腹板; C. 阴茎; D. 雌性外生殖器

体长 21 mm, 翅展 55 mm。下唇须和额灰白色, 触角基部的毛簇灰红褐色; 头顶和颈板灰白掺有褐色。胸部背面浅黄褐色, 基毛簇末端带红褐色。腹部浅灰黄褐色, 末端较暗。前翅浅黄褐色; 基部有 1 白点; 顶角斑和外线外的后缘区浅黄白色; 中室下内线内的整个基部密布雾状红褐色和浅黄色点; 内、外线不清晰, 暗褐色: 内线波浪形, 在中室内的两点较显著; 外线锯齿形稍具亮边, 从前缘沿顶角斑内缘直向后斜伸达后缘

齿形毛簇前，与内线成角形相聚；横脉纹不清晰，由2个褐色圆点组成。后翅暗褐色。

**雄性外生殖器：**第8腹板端缘中部“V”形浅凹；爪形突十分狭长，端部分叶呈岔形，其上具毛；颚形突细长，末端具小钩；背兜大；抱器瓣狭长，边缘近似平行，基部有1具毛小瘤，抱器背内褶，近端部内褶上有1枚指突，内褶末端向两侧呈角状突出；阳茎约与抱器瓣同长，基部较细，中部较粗，端部呈双刺状；阳茎端基环发达，长方形；囊形突很短。

**雌性外生殖器：**后表皮突比前表皮突长1/3；前阴片半环状，表面褶皱不平；囊导管相对短宽，基部轻度骨化；囊体较大；囊突很窄，“V”形。

**观察标本：**浙江杭州1♀，1972.VII.19；福建三港2♂♂1♀，1979.VIII.13，1980.IX.28，1981.V.27；江西大港1♂，1974.V.27；海南尖峰岭2♀♀，1982.X.8，1983.IV.14。

**分布：**浙江（杭州、温州、莫干山）、福建（武夷山）、江西（大港）、海南（尖峰岭）；越南。

#### (422) 斑异齿舟蛾 *Hexafrenum maculifer* Matsumura, 1925 (图 436, 437)

*Hexafrenum maculifer* Matsumura, 1925, *Zool. Mag. Tokyo* 37: 400.

*Hexafrenum basipuncta* Matsumura, 1929, *Ins. Matsum.* 4: 43.

*Allodonta (Hexafrenum) leucodera yamamotoi* Nakamura, 1978, *Tinea* 10: 214.

翅展♂43~46 mm。下唇须、额和触角基部毛簇暗红褐色；头顶和颈板黄白色，颈板后缘黑褐色。胸部背面暗红褐色，翅基片基部有点灰白色。腹部背面灰褐色。前翅暗黄褐色，基部有1白点；顶角斑狭长，从翅顶到前缘端部1/3，黄白色，其内脉间具暗褐色纵纹；中室下从基部到外缘近中央的整个后缘区稍带黄白色；横脉到外缘暗红褐色似呈1条宽纵带；内、外线不清晰暗红褐色，内线双股波浪形，中央断裂，外线锯齿形，后半段较可见；横脉纹暗红褐色。后翅赭褐色。

**雄性外生殖器：**第8腹板窄，端缘中部“U”形深凹，凹边在端缘上有1小齿；爪形突狭长，端部分叶呈岔形，其上具毛；颚形突细长，末端具小钩；背兜大；抱器瓣狭长，边缘近似平行，基部有1具毛小瘤，抱器背内褶，近端部内褶较长，呈宽长方形，近基部内褶脊形光滑或有小齿；阳茎约与抱器瓣同长，基部较细，中部较粗，末端尖喙形，在喙形突的背面中央有1枚小齿突；阳茎端基环发达，端缘弧形；囊形突很短。

**雌性外生殖器：**后表皮突比前表皮突长1/3；前阴片“W”状，表面褶皱不平；囊导管短宽，基部轻度骨化；囊体较大；囊突很窄，浅“V”形。

**分布：**浙江（天目山）、福建（挂墩、武夷山）、云南（潞西、昌宁、漾濞）；越南。本种有3个亚种，我国均有分布。